

L'ERA GLACIALE 3 L'alba dei dinosauri



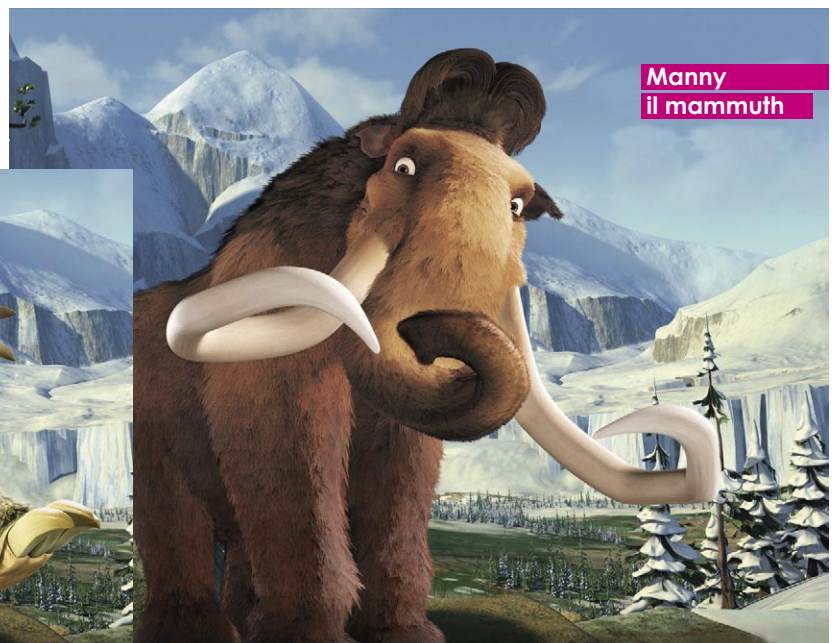
I protagonisti de "L'era glaciale 3 - L'alba dei dinosauri"

Terzo capitolo della saga glaciale: divertente e condito di riferimenti alti, con un uso superfluo del 3D.

Un film d'animazione del 2009, diretto da Carlos Saldanha e sceneggiato da Michael Berg e Peter Ackerman. Il film è uscito nelle sale cinematografiche statunitensi il 1° luglio 2009, mentre nelle sale cinematografiche italiane è uscito il 28 agosto 2009. Ad Ischia, nel corso dell'Ischia Global Film Festival è uscito nella settimana tra il 12 e il 19 luglio riscuotendo molto successo sia tra i bimbi che tra gli adulti.



Sid
il bradipo



Manny
il mammoth

Trama

Manny ed Ellie aspettano il loro primo cucciolo, e il possente mammoth è in brodo di giuggiole. Non si accorge, quindi, dell'imbarazzo malinconico di Diego e di Sid che decidono di allontanarsi, non potendo condividere la realtà della famiglia.

Il bradipo, nelle sue peregrinazioni, cade in una grotta sotterranea nella quale trova tre uova che, in un impeto di gelosia mascherata da affetto paterno, decide di adottare. Senonché, si rivelano essere uova di tirannosauro, in alcun modo abbandonate dalla madre, la quale, risalita in superficie, le rivendica. Riporta quindi nel proprio mondo sotterraneo i tre bebé e anche Sid, che i piccoli preferiscono alla madre. La grotta sotterranea si rivela essere un mondo nascosto dove i dinosauri si sono salvati dalla nota estinzione di massa cretacea. Manny e la gravida Ellie, Diego e i due opossum decidono di entrarvi per salvare Sid, qui fanno conoscenza con l'eccentrico Buck che fa loro da guida. Scrat trova l'amore ovvero Scratina.

Produzione

Dopo il grande successo de "L'era glaciale 2: il disgelo", la produzione, in accordo con il regista **Carlos Saldanha**, aveva deciso di creare un ulteriore terzo capitolo, così per dar vita ad una trilogia. Gli sceneggiatori **Michael Berg e Peter Ackerman**, furono incaricati di preparare una stesura che sarebbe stata incentrata sui dinosauri. Il film è uscito in America il 1 luglio 2009 e in tutto il mondo dall'agosto in poi (anche in formato Digitale 3D).



L'ERA GLACIALE (2002)

L'era glaciale è un film d'animazione del 2002, basato su un racconto di Michael J. Wilson. Creato negli Blue Sky Studios e prodotto da 20th Century Fox, è stato diretto da Carlos Saldanha e Chris Wedge. Il film d'animazione è uscito nelle sale negli Stati Uniti d'America il 15 marzo 2002, mentre in Italia nelle sale il film è uscito il 24 aprile 2002.



Trama

Pianeta Terra, 20000 anni fa, all'inizio dell'era glaciale. Un branco di tigri dai denti a sciabola, comprendente il capo Soto, Diego, e altri, attacca un gruppo di neandertaliani. Per salvarsi una donna si getta in un fiume con il proprio bambino, ma è trascinata dalla corrente e riesce con difficoltà a deporlo sulla riva. Soto ordina di trovare il bambino e portarglielo vivo. Nel frattempo tutti gli animali stanno affrontando l'imminente era glaciale migrando verso zone più calde. Il bradipo Sid, abbandonato dalla famiglia, viene salvato dall'attacco di due brontoteri da parte di Manfred, uno degli ultimi mammut. Per non essere più solo, Sid decide di seguire Manfred, che non sembra apprezzare la cosa.

Sid e Manfred trovano il bambino sulla riva del fiume e decidono di riportarlo alla sua tribù, che nel frattempo si è trasferita. Diego, ancora a caccia del bambino, si offre per condurre i due agli umani, con l'intenzione però di tendergli un'imboscata assieme al branco. Il gruppo con il bambino avanza tra differenti ambienti e situazioni esilaranti. Attraversando una grotta ghiacciata i tre scoprono una serie di strani oggetti, tra cui un *Tyrannosaurus rex* congelato, graffiti, la storia evolutiva del bradipo e perfino un disco volante. Le avventure umane vissute colpiscono Diego, che si converte in personaggio buono, decide di non consegnare il bambino al suo branco e di condurre Sid e Manny agli umani, dopo avere confessato le iniziali intenzioni.

Nel finale del film, Diego, Manny e Sid sconfiggono il branco di tigri con la vittoria di Manny per aver ucciso il capo Soto, consegnano il bambino nelle mani del padre e prendono la via del sud per sfuggire al freddo imminente.

Parallelamente alla trama principale, nel film appare periodicamente la vicenda di uno scoiattolo di nome Scrat che tenta in tutti i modi di proteggere e nascondere la sua amatissima ghianda per il futuro.

Inevitabilmente però la perde o si ritrova in situazioni assurde ed esilaranti. In una sequenza all'inizio del film provoca una valanga cercando di conficcare la ghianda nel ghiaccio, poi viene colpito da un fulmine. In chiusura del film, dopo essere rimasto incluso in un blocco di ghiaccio per 20000 anni, approda su un'isola dove provoca un'eruzione vulcanica cercando di seppellire una noce di cocco.

Il personaggio ha avuto un proprio cortometraggio da protagonista dal titolo *Gone Nutty*, in cui perde e cerca di recuperare la sua collezione di ghiande ed al termine causa la nascita dei continenti.

Carlos Saldanha

L'autore de "L'era glaciale"

Gli esordi

Nato nel 1968 a Rio de Janeiro, **Carlos Saldanha** è attualmente uno dei più quotati registi di film d'animazione negli Stati Uniti. Dopo una laurea in animazione alla School of Visual Arts di New York, Carlos integra gli studios di animazione Blue Sky nel 1993. Dirigerà le scene di animazione di "Joe's appartamento" con Chris Wedge (fondatore di Blue Sky) e "Un semplice desiderio" (1997). Nel 1999 per David Fincher dirige la bizzarra, ma notissima, scena del pinguino nel ghiaccio in "Fight Club".

L'era glaciale

Il 2002 è l'anno in cui sfonda sulla scena internazionale: sempre con Chris Wedge co-dirige "L'era glaciale" ed è un successo. Distribuito dalla 20th **Century Fox**, "L'era glaciale" è uno dei film di animazione di più grande impatto della storia, capace di adombrare i quotatissimi film Disney o Pixar. È la terza pellicola come successo al botteghino nella storia dell'animazione, dietro solo a "Monsters & Co" e "Toy Story 2". Sulla scia del successo, nel 2002 Carlos dirige il corto di cinque minuti "Gone Nutty" per cui viene candidato agli Oscar. Nel 2005 un se-



Diego
la tigre dai denti
a sciabola

condo sforzo con Chris Wedge, quello di dirigere "Robots". Robots non è un successo ma è solo un riscaldamento prima de "L'era glaciale 2 - Il disgelo" (2006), questa volta diretto in solitario da Saldanha, si rivela un secondo campione d'incassi. Contrariamente alle aspettative il secondo capitolo è forse ancora più divertente del primo. Carlos si diverte e lo dimostra interpretando nella versione americana il Dodo (grossa gallina estinta un secolo fa). Nel 2009 arriva il terzo capitolo della serie: "L'era glaciale 3 - L'alba dei dinosauri". Condito di citazioni per far contenti anche i genitori il film è divertente ma inizia a mostrare le prime debolezze. Il brasiliano Carlos Saldanha ha d'altra parte in pre-produzione un nuovo lavoro d'animazione intitolato Rio, previsto per il 2011.



Il Regista
Carlos Saldanha

SCHEDA TECNICA

Titolo originale: Ice Age: Dawn of the Dinosaurs

Lingua originale: Inglese

Paese: USA

Anno: 2009

Durata: 94 min

Audio: sonoro

Genere: animazione, avventura, commedia

Regia: Carlos Saldanha

Soggetto: Michael Berg, Peter Ackerman

Sceneggiatura: Michael Berg, Peter Ackerman

Produttore: John C. Donkin, Lori Forte

Casa di produzione: Blue Sky Studios

Storyboard: John E. Hurst, Tony Maki, Moroni

Animatori: Mark Curnell Harris, Robert Huth, Leif Jeffers, Robin Luera, Gregory Rizzi

Musiche: John Powell

DOPPIATORI

Doppiatori originali:

Ray Romano: Manfred, il mammoth

John Leguizamo: Sid, il bradipo

Queen Latifah: Ellie, la mammoth

Denis Leary: Diego, la tigre dai denti a sciabola

Josh Peck: Eddie, l'opossum

Seann William Scott: Crash, opossum

Simon Pegg: Buck, la donnola

Chris Wedge: Scrat, lo scoiattolo dai denti a sciabola

Doppiatori italiani:

Leo Gullotta: Manfred

Claudio Bisio: Sid

Roberta Lanfranchi: Ellie

Pino Insegno: Diego

Lee Ryan: Eddie

Francesco Pezzulli: Crash

Massimo Giuliani: Buck

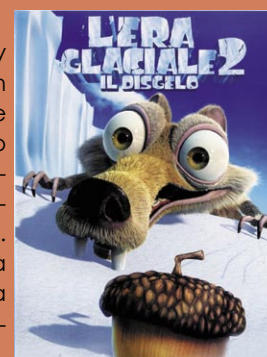


Manny, Ellie e Diego in una scena del film

L'ERA GLACIALE 2 - IL DISGELO (2006)

Trama

Il trio formato da Sid, Manny e Diego, se la spassa in un "parco acquatico". Grazie a Sid, scoprono che il luogo dove si trovano, verrà presto sommerso a causa dello scioglimento dei ghiacci. Hanno una sola possibilità di salvarsi: raggiungere una barca che si trova all'estremità opposta della conca.



Nel film si narra del viaggio, accompagnato alla storia di Manny, che rifiuta il fatto di essere l'ultimo mammut. Fra i protagonisti compariranno due nemici: due mostruosi rettili marini risvegliati dal disgelo.

I tre incontrano una mammut, Ellie, insieme ai suoi "fratelli" opossum Crash ed Eddie, si crede anch'essa una opossum. Manny, felice di aver dimostrato a tutti di non essere una specie estinta. Il giorno dopo i protagonisti vedono una barca gigantesca sopra una collina e tutti gli altri animali intenti a salirci su. Accade un imprevisto: fra loro e la barca c'è una zona di geysir. Manny vuole passare tra i geysir perché afferma che durante il tempo di fare il giro, la diga cederà, ma Ellie vuole fare il giro lungo; i 2 si dividono. Manny, Sid e Diego riescono ad attraversare i geysir e poi chiedono agli altri animali se hanno visto Ellie, ma intanto la diga cede e l'inondazione ha inizio. Tutti gli animali si affrettano a salire, Manny rimane fermo per accertarsi che salgano tutti, intanto Ellie rimane bloccata in una grotta insieme ai 2 fratelli, che però riescono ad uscire e vanno a cercare aiuto. Nessuno li ascolta, ma i 2 opossum incontrano Manny e gli spiegano l'accaduto e il mammut si affretta a salvare Ellie, con lui ci sono anche Sid e Diego. Quando arrivano alla grotta sopraggiunge anche l'inondazione: i 2 opossum finiscono sopra un albero che emerge a stento all'acqua e Manny cerca di aprire la grotta con un tronco. Intanto Sid si tuffa per salvare gli opossum, ma batte la testa e perde conoscenza, così i due opossum lo afferrano e lo tengono a fatica, ma improvvisamente Diego supera le sue paure e si tuffa, salvando Sid e gli opossum. Nel frattempo arrivano anche i 2 rettili marini che attaccano Manny, ma quest'ultimo si mette vicino al tronco, i mostri lo caricano, Manny si scansa e così i mostri spingono il tronco e aprono l'uscita, mentre un blocco di pietra gli cade sulla testa, spingendoli in profondità. Ellie è salva, così come tutti gli altri! A questo punto Scrat involontariamente spacca in due la barriera di ghiaccio e le acque defluiscono. Tutti gli animali giocano ed esultano per la felicità. Ma le sorprese non sono finite: un intero branco di mammut fa la sua comparsa! Manny ed Ellie capiscono di non essere gli ultimi, si dichiarano il loro amore e si uniscono al branco di mammut, insieme a Crash e Eddie, mentre Sid e Diego rimangono soli. Ma Manny ed Ellie decidono di andare con Sid e Diego, e così i 6 animali partono in cerca di nuove avventure.

Solo per Scrat le cose non finiscono bene: verso la fine del film sta per morire annegato e raggiunge il paradiso, un luogo disseminato di ghiande e con una gigantesca "ghianda divina" al centro! Ma proprio mentre sta per toccare quella ghianda paradisiaca, Sid lo rianima con la respirazione artificiale, negandogli così il suo più grande compenso. Il film si conclude con Scrat infuriato, che insegue Sid picchiandolo.